

ANÁLISE DAS RELAÇÕES DE FIGURINO, PERSONAGEM E CÂMERA DE ACORDO COM O PROTOCOLO DE BEZERRA E MIRANDA, DA SAGA DE FILMES *CREPÚSCULO*¹

Lucas Domingos Barros²

Mayara Kelly da Silva SOUZA³

Marcelo Machado MARTINS⁴

Universidade Federal de Pernambuco, Caruaru, PE

RESUMO

O tema do artigo é o figurino como uma análise não-verbal. O objetivo é descrever e analisar o figurino da personagem Bella, da saga de filmes *Crepúsculo* baseado no protocolo de análise de Bezerra e Miranda (2014). A metodologia escolhida foi a execução de um estudo de imagem em movimento, a partir de trechos iniciais do primeiro e do quinto filme da saga. O figurino se apresenta como um objeto importante na narrativa audiovisual da personagem.

PALAVRAS-CHAVE: Filme; Figurino; Moda; *Crepúsculo*; *Amanhecer*.

ABSTRACT

The topic of the article is costume design as a non-verbal analysis. The objective is to describe and analyze the costume of the character Bella, from the Twilight film saga based on the analysis protocol by Bezerra and Miranda (2014). The methodology chosen was the execution of a moving image study, based on initial excerpts from the first and fifth films in the saga. The costume presents itself as an important object in the character's audiovisual narrative.

KEYWORDS: Film; Costume; Fashion; *Twilight*; *Breaking Dawn*.

INTRODUÇÃO

Para Puccini (2008), o figurino possui grande importância na construção do personagem, pois ele executa uma função de complementar e enriquecer informações sobre ele (do espaço e do tempo), exercendo dessa forma a função de complementá-lo. Sendo um atributo visual, ele materializa personalidades e carrega mensagens que muitas vezes não são ditas através de diálogos (PUCCINI, 2008, p. 5).

Desse modo, o figurino, assim como o vestuário, "... pode ser compreendido como uma forma de relação social tornando fundamentalmente importante a aparência para o meio social no qual se vive, uma vez que esta

¹ Trabalho apresentado no Grupo de Trabalho GT Corpo, Moda e Comunicação, evento integrante da programação do 19^o Colóquio de Moda, realizado de 17 a 20 de setembro de 2024.

² Estudante de Graduação 8^o. semestre do Curso de Comunicação Social da UFPE - Centro Acadêmico do Agreste, e-mail: lucas.dbarros@ufpe.br

³ Estudante de Graduação 10^o. semestre do Curso de Comunicação Social da UFPE - Centro Acadêmico do Agreste, e-mail: mayara.kelly@ufpe.br

⁴ Orientador do trabalho. Professor do Curso de Comunicação Social da UFPE-CAA, e-mail: machadomartins@yahoo.com.br

pode gerar associações e dissociações simbólicas a determinados grupos de pessoas.” (SILVA, BEZERRA, PEPECE, MIRANDA. 2017, p. 72). Dessa maneira, a indumentária no cinema torna-se um atributo visual, que materializa individualidades e carrega mensagens não-verbais.

Tendo em vista esse princípio, este trabalho tem como objetivo a descrição e análise das relações entre figurino, personagem e câmera, em duas cenas/sequências da saga cinematográfica *Crepúsculo*⁵, da personagem Bella Swan (interpretada por Kristen Stewart), com base no protocolo analítico desenvolvido por Bezerra e Miranda (2014). A abordagem metodológica envolve a realização de um estudo de imagens em movimento, utilizando uma cena da protagonista, ainda humana, no primeiro filme *Crepúsculo* e outra cena da mesma personagem, porém vampira agora, no último filme *Amanhecer - Parte 2*. O figurino é percebido como um elemento de significância na narrativa audiovisual. Da mesma forma que o vestuário, ele pode ser interpretado como um modo de interação social, sendo crucial para a aparência no contexto social, gerando associações simbólicas em grupos específicos (SILVA; BEZERRA; PEPECE; MIRANDA, 2017, p. 72).

Com base nesse princípio, o estudo tem como objetivo analisar e descrever as inter-relações entre figurino, personagem e câmera na saga selecionada. Para isso, adotou-se o protocolo de análise proposto por Bezerra e Miranda (2014) e por Bezerra, Miranda *et al.* (2017).

O objetivo deste estudo é contribuir com a análise do figurino como elemento da narrativa no cinema, ao mesmo tempo em que acrescenta, para a melhor compreensão dos elementos constitutivos de um processo de construção, além dos aspectos do vestuário, os movimentos e planos de cena e o contexto simbólico onde o mesmo está inserido (BEZERRA, MIRANDA, 2014. p. 214).

A partir disso, foi elaborada uma tabela para as cenas selecionadas, seguindo as diretrizes do protocolo de análise proposto por Bezerra e Miranda (2014), que busca analisar os discursos denotativos e conotativos, como trata de imagens em movimento, acrescenta-se ao protocolo, além das formas, cores, materiais, composição e gestual, os planos de filmagem e os movimentos de câmera. De acordo com os autores, esse conjunto contribui para uma melhor compreensão do “traje de cena” como um elemento narrativo de re/des(construção) simbólica. (BEZERRA, MIRANDA, 2014. p. 214)

SOBRE OS FILMES E A PERSONAGEM

A série de filmes *Crepúsculo* (2008 - 2012) narra uma história de amor envolvendo vampiros. São cinco longas-metragens adaptados do romance da escritora norte-americana Stephenie Meyer. Direcionada, principalmente, para o público adolescente feminino, a saga alcançou audiências diversas, abrangendo tanto o público jovem quanto o adulto. A narrativa é conduzida em primeira pessoa pela protagonista, Bella, uma

⁵ *Crepúsculo* [...] é considerado o livro sobre vampiros mais vendido desta primeira década dos anos 2000 (ANA CLÁUDIA BRIDA, 2010, p. 7).

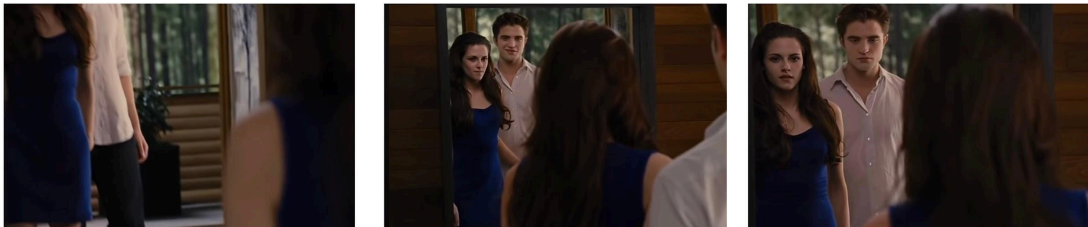
jovem de 17 anos caracterizada por sua responsabilidade, reflexão e, ao mesmo tempo, timidez e introspecção. Ela possui baixa autoestima, falta de habilidades físicas para esportes (sempre se machuca quando os pratica) e dificuldade em se relacionar com sua família. A simplicidade de Bella é complementada por sua representação de beleza comum e ausência de atributos estéticos marcantes, o que pode ser interpretado como uma estratégia para facilitar a identificação do público feminino de forma mais “natural”. O personagem de Edward, por sua vez, forma com Bella o casal central da história, ganhando importância ao receber grande parte do desenvolvimento de personagem e enfoque narrativo. No último filme, Bella é transformada em vampira, coisa que desde o começo do relacionamento com Edward, tem pedido, no intuito de poder passar a eternidade ao lado dele. No entanto, sua transformação em vampira só ocorre, depois de quase perder a vida durante o parto de Renesmee, sua filha, sendo transformada pelo próprio marido. Após se tornar vampira sua identidade estética muda, tornando-se uma “mulher”, deixando de ser uma “menina”, com personalidade forte, autêntica e roupas atraentes e marcantes, é possível observar isso através através do painel semântico abaixo (fig 1) e (fig 2).

Figura 1: painel ilustrativo da personagem Bella, quando acaba de chegar na cidade de Forks. Crepúsculo 03 minutos e 30 segundos a 04 minutos e 09 segundos.



Fonte: Netflix, 2024. *Crepúsculo*, 3,40 min.

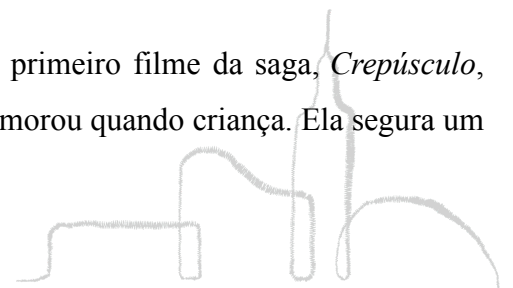
Figura 2: painel ilustrativo da personagem Bella, quando acorda do como, e tem se tornado vampira. Amanhecer 03 minutos e 45 segundos a 04 minutos e 25 segundos.



Fonte: Netflix, 2024. *Amanhecer*, 4,00 min.

SOBRE AS CENAS ESCOLHIDAS

Na primeira cena selecionada para análise, presente no início do primeiro filme da saga, *Crepúsculo*, Bella chega à cidade de Forks, na casa de seu pai, retornando ao lar onde morou quando criança. Ela segura um



cacto, uma lembrança de sua antiga residência com sua mãe. A cena, com duração a de 00:03:30 a 00:04:09, apresenta um vestuário simples, funcional e real, transmitindo a ideia de que a protagonista é uma adolescente comum e introspectiva, o que provoca uma identificação dos espectadores.

Por outro lado, a segunda cena ocorre no quinto e último filme da saga, *Amanhecer*. Bella acorda de um coma e percebe que deu à luz a sua filha, além de ter se transformado em vampira. Cena do início do filme, com a duração de 00:04:00 a 00:04:25, ela utiliza um vestuário ousado de cor azul, contrastando com os tons terrosos e opacos que usava quando humana. Esta indumentária destaca as curvas do corpo de Bella e expressa sua nova força e personalidade como vampira. Para analisar essas cenas, foi empregado o protocolo de análise de Bezerra e Miranda, que considera aspectos conotativos e denotativos como cor, material, composição, gestual, plano e movimento das imagens.

Em comunhão com o que foi dito acima, foi utilizado o protocolo de análise de Bezerra e Miranda, para leitura conotativa e denotativa, de cor, material, composição, gestual, plano e movimento das imagens paradas.

PROTOCOLO DE ANÁLISE CENA 1

Figura 3: Bella chega em forks na casa do pai.



Fonte: Netflix, 2024. *Crepúsculo*, 3,40 min.

FILME *CREPÚSCULO* – DURAÇÃO DA CENA: 00:03:30 – 00:04:09

COMPONENTES ANÁLISE	DA	DENOTAÇÃO	CONOTAÇÃO
Forma		Cardigan com modelagem justa, camisa com mangas curtas como	O contexto geral do <i>outfit</i> tem o intuito de deixar a personagem o

	sobreposição e calça cintura baixa de modelagem reta e justa.	mais comum possível. O uso em quase todos os <i>looks</i> da calça jeans demonstra a casualidade presente na roupa da protagonista. Bella também utiliza bastante sobreposições devido ao frio que faz em Forks.
Cores	Cardigan na cor cinza, camisa marrom e calça azul escuro.	Cores básicas é uma característica de Bella. Cores mais frias e comuns tinham o intuito de mostrar a beleza natural da personagem.
Materiais	Malha, linho com viscose e jeans.	O jeans traz o tom despojado presente nas adolescentes. Já os demais também traziam esse sentido de um <i>outfit</i> mais casual e jovem.
Composição	Cardigan, camisa e calça.	A ideia da composição permite a Bella passar a imagem de uma estudante comum com uma beleza natural e doce. Sempre repleta de sobreposições devido ao frio da cidade,
Gestual	Cena inicial quando ela chega em Forks, apresenta poucos gestos corporais sendo a maioria resumida em um certo incômodo por está em um lugar novo.	Os gestos corporais se resumem a surpresa e um certo desconforto em estar em um lugar novo. A protagonista demonstra isso através dos gestos do rosto e respirações profundas enquanto observa seu quarto novo.
Plano	Plano Médio, Geral e Americano.	No decorrer do take os planos são distribuídos de acordo com os gestos da personagem, demonstrando a inquietação e o desconforto do momento. No plano americano e médio permite-se uma atenção maior à protagonista, percebe-se isso, pelo foco principal nos gestos da face da personagem. Por fim, o plano

		geral demonstra os componentes da cena, o desconforto de Bella ao conversar com seu pai e a aproximação do seu quarto com o de uma adolescente da época.
Movimento	Panorâmica e Travelling.	No decorrer das cenas a câmera não possui muitos movimentos, os únicos presentes é o movimento Panorâmica que está presente quando em um pequeno take pretende demonstrar o quarto de Bella, no intuito de trazer semelhança com espectador. O Travelling em alguns momentos específicos para acompanhar os personagens e trazer um pouco de movimento para uma cena tão parada.

Quadro 1 - Análise da cena do filme *Crepúsculo*. Fonte: A autora

PROTOCOLO DE ANÁLISE CENA 2

Figura 4: Bella acorda do coma como vampira.



Fonte: Netflix, 2024. *Amanhecer*, 4,00 min.

FILME AMANHECER – DURAÇÃO DA CENA: 00:04:00 – 00:04:25

COMPONENTES	DA	DENOTAÇÃO	CONOTAÇÃO
-------------	----	-----------	-----------



ANÁLISE		
Forma	Vestido com modelagem de saia reta e curta, a parte superior justa ao corpo. Possui uma marcação na cintura e um decote em “canao”.	Esse é o primeiro momento em que Bella se vê em uma vida nova, como vampira. O vestido com modelagem justa, curto e com decote marcante, vai contra a antiga personalidade dela, agora a protagonista tornou-se uma mulher, mãe e imortal. O clássico e o elegante fazem parte do estilo dela agora.
Cores	Azul bic.	A cor azul bic é associada à modernidade, energia e criatividade. Essa cor pode transmitir uma sensação de confiança, dinamismo e vitalidade. Ideal para essa nova personalidade da protagonista como vampira.
Materiais	Crepe.	O tecido mais grosso permite uma sensação de elegância e devido ao decote sensualidade.
Composição	Vestido.	A composição do look permite a Bella sofisticação e classe. Deixando de ser uma adolescente e se tornando uma mulher.
Gestual	Cena retirada do momento em que Bella acorda vampira do seu coma. Ela está surpresa quando se olha no espelho e com todas as sensações que sente agora. Está mais forte e mais rápido agora.	Os gestos remetem surpresa quando ao olhar o espelho se depara como vampira. Também é possível ver a força e agilidade da Bella como imortal.
Plano	Plano Detalhe, Americano e Médio.	O Plano Detalhe está presente nos momentos em que Bella está se apreciando. O Americano e o Médio demonstram a Bella por completo, seu corpo, sua agilidade e força.
Movimento	Zomm e Travelling.	O Zoom está presente em momentos específicos com a intenção de demonstrar os

		<p>detalhes. O uso de travelling em momentos específicos acompanhou os personagens e introduziu movimento em uma cena que, de outra forma, poderia parecer estática, proporcionando uma experiência visual mais dinâmica para o espectador.</p>
--	--	---

Quadro 2 - Análise da cena do filme *Amanhecer*. Fonte: A autora

CONCLUSÃO

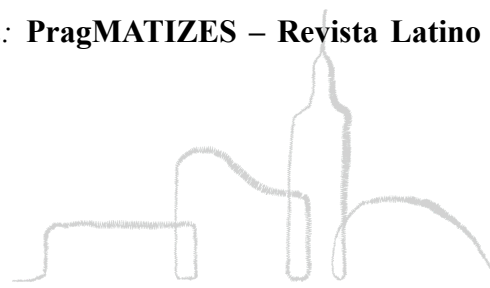
Conforme mencionado anteriormente neste estudo, a análise do figurino foi embasada no protocolo desenvolvido por Bezerra e Miranda (2014). Uma tabela foi elaborada para apresentar os “componentes de análise” e suas funções denotativas e conotativas. Entre os componentes de análise estão as formas, cores, materiais e composição do figurino. Além disso, da cena, podem ser analisados o gestual, o plano e os movimentos da câmera.

O figurino desempenhou um papel crucial na diferenciação da personagem Bella Swan em "Crepúsculo" de humana para vampira. Enquanto Bella humana era frequentemente retratada com roupas simples e terrosas, refletindo sua natureza reservada e discreta, a transição para vampira foi marcada por uma mudança dramática no estilo. Como vampira, Bella adotou roupas mais elegantes e sofisticadas, muitas vezes em tons mais escuros e intensos, simbolizando sua transformação física e emocional. O uso de peças de alta costura e acessórios detalhados enfatizou sua nova confiança e poder, destacando seu status elevado dentro do mundo vampírico e proporcionando uma representação visual vívida de sua evolução ao longo da saga.

Dessa forma, percebe-se o figurino como uma parte essencial na construção e na cena de um personagem. Ele proporciona um melhor entendimento do público em relação ao enredo, comunicando aspectos importantes da trama. Como afirmou Carneiro (2003), o figurino questiona ao diretor características que vão muito além do que está na sinopse, como signo, marca de cigarro, bebida preferida.

REFERÊNCIAS

BEZERRA, A.; MIRANDA, A. P. C. de. Despindo Anna Karenina. In: **PragMATIZES – Revista Latino Americana de Estudos em Cultura**. A. 4, n. 6, p. 212-227, mar. 2014.



BEZERRA, Almicar; MIRANDA, Ana; SILVA, Diane; PEPECE, Olga Maria. Figurino como narrativa não verbal: uma análise de Daenerys Targaryen da série Game of Thrones. *In: Diálogo com a economia criativa*. Rio de Janeiro, v. 2, n. 5, p. 71-105, maio/ago. 2017.

CARNEIRO, Marília. **Marilia Carneiro no Camarim das Oito**. Rio de Janeiro: Aeroplano, 2003.

PUCCINI, Carolina. A Importância do Figurino na Construção dos Protagonistas de Vem Dançar Comigo. *In: São Paulo - Colóquio de moda, 2008*. Disponível em <<http://coloquiomoda.com.br/anais/Coloquio%20de%20Moda%20-%202008/35755.pdf>> Último acesso: 12/04/2024.

REFERÊNCIAS FÍLMICAS

CREPÚSCULO. Direção: Catherine Hardwicke. Netflix, 2008. Disponível em <<https://www.netflix.com/search?q=crepuscu&jbv=70099113>> Último acesso: 18/03/2024.

AMANHECER - Parte 2. Direção: Bill Condon. Netflix, 2012. Disponível em <<https://www.netflix.com/search?q=crepuscu&jbv=70202142>> Último acesso: 18/03/2024.

RESUMO

